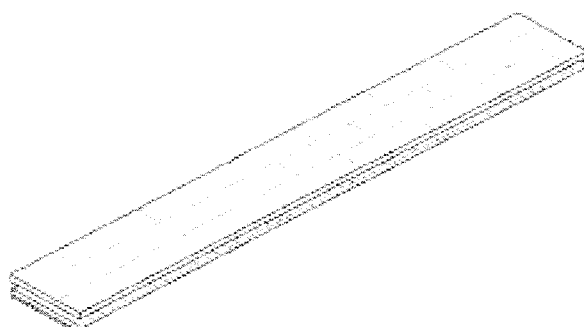


# **Lamelgulv/golv med lock Svømmende/flytande**



**Har De øvrige spørgsmål/frågor  
- kontakt Deres forhandler/leverantör**

## 2

### Monteringsvejledning/anvisning lamelparket med lock

13,5 mm lamelparket med lock-system monteres som et svømmende/flytende gulv uden brug/ anvendning af lim i ler/fjæder/not. Brædderne/brädorna sættes sammen til en sammenhængende flade/ytta uden/utan/ fastgørelse til undergulvet.

NB. Reklamation over evt. Fejl/fejl ved trægulvet skal forelægges/anmås forhandleren/leverantören inden montering og senest 8 dage efter modtagelsen.

#### Forberedelse

Før monteringen af trægulvet, skal denne monteringsvejledning læses grundigt. I mindst 4 uger/veckor før/före gulvet skal monteres, skal luftfugtigheden reduceres ved at lufte/vädra ud, og rummene skal evt. også opvarmes. Under monteringen skal den relative luftfugtighed være/vara på 40-60 %, og rumtemperaturen skal være/vara 18-24 grader. Efter monteringen skal rumklimaet/klimatet bevares som under monteringen. Trægulvet må ikke anvendes i baderum, toilet, vaskerum/tvåtrum mv.

#### Værktøj

Man skal bruge nedenstående værktøj til lægningen af trægulvet:

- Fintandet sav/Fintandad såg
- Kæv
- Tommestok/Tumstock
- Blyant/blyerts
- Afstandskiler
- Evt. Håndboremaskine/håndbortmaskin
- Hammer
- Vinkel
- Trækjern/Dragsjarn
- Monteringskile/kilar
- Pvac-lim

#### Undergulv/Undergolv

Undergulvet skal være/vara tørt/torr, rent og fast. Velegnede/lämpliga undergulve er beton, spånplade/spånskiva eller krydsfiner/plywood (selvbærende/självbärande) og gamle trægulve/trægolv. Trægulvet kan også monteres på kunststof eller nålefilt, men rengør undergulvet grundigt. Før monteringen af trægulvet, skal man måle/mäta hvor/hur høj/hög fugtigheden er i undergulvet. Man bør altid lægge Duplex 400 underlag med fugtspærre /fuktspärr eller tilsvarende/motsvarande på undergulve af beton.

#### Kontroller undergulvet

Kontroller om undergulvet er plant. Anvend en 2 m retskæne/rättskena og kontroller grundigt hele arealet/ytan. Hvis/om der findes ujævnheder/ojämnheter på mere end +/- 2 mm pr. 2 m, skal undergulvet spartles/spacklas. Ujævne/ojämna gamle trægulve skal afslibes/slipas eller spartles. Ved gamle plankegulve med skåldannelse/skålning kan afslibning/spartling sædvanligvis/vanligtvis undgås ved at lægge de nye brædder/brädorna vinkelret på det gamle plankegulv.

#### Fugtspærre/fuktspärr

Undergulvet skal for det meste fugtspærres/fuktspärras. Fugtspærre skal ske på betongulve, på gulve over varmt eller fugtigt rum som f.eks. fyrum/pannrum, vaskerum/tvättstuga eller lignende. Som fugtspærre anbefales/rekommenderas Duplex 400 eller 0,2 mm plastfolie med mindst 200 mm overlappning og for/lägg fugtspærren op ad/lupp mot væggen. Såfremt/om der IKKE/INTE anvendes Duplex 400 lægges et lag/lager trælydsdæmpning/stegjudsdämning af 2-3 mm foam, gulvpap, korkkork, korkgranulat eller lign./liknande.

#### Gulvvarme/golvvärme

Ved gulve med gulvvarme må overfladetemperaturen/yttemperaturen på intet tidspunkt overstige 27 grader ved en rumtemperatur på 20-22 grader. Af trætekniske/träteknisk grunde anbefales/rekommenderas det IKKE at montere bøg/bok, birk/björk eller jatoba på gulve med gulvvarme. Vi henviser til "Monteringsvejledning for trægulve monteret på gulvvarme".

OBS. Krybekældre/krypgrund skal være/vara effektivt ventileret.

#### Dilatations-fuge/fog

Trægulve kan krympe og udvide/utvidgas, alt efter hvordan/hur luftfugtigheden ændre/ändrar sig i rummet. I normale beboelsesrum/bostadsrum skal der derfor være en afstand på ca. 10 mm mellem gulv og væg/vagg. Ved større gulvarealer skal der regnes/fråknas med 1,5 mm dilatationsfuge pr. m gulvbredde målt/mätt vinkelret på bræddernes/brädornas længderetning/längdriktning, så trægulvet har plads/plats til at arbejde (f.eks. ved et 8 m bredt gulv, skal der være en

dilatationsfuge på 12 mm). Ved afslutninger ved rør og søjler/pelare og lignende/liknende samt stenplader/stenplattor foran/framlör ovne/kamin og pejs/spis skal der være en lignende fuger, der/som kan fyldes ud/fyllas ut med et vedvarende/tåligt og tilstrækkeligt/tillräckligt elastisk materiale (IKKE silikone).

Ved overgang til andre gulvbelægninger/golvbeläggningar skal der også være/vara en fuger, som med fordel kan skjules/döljs med en overgangsprofil. Benyt/ använd afstandskiler mellem trægulvet og væggen for at overholde/hålla den nødvendige dilatationsfuge. Ved større gulvbredder end 17 m kræves/behövs en opdeling af gulvet med ekspansions-sprækker/expansionsutrymme.

Ved større gulvarealer/ytor kan lamelparket med fordel fuldlimes/hellimmas til undergulvet med anvendelse af f.eks. Ved fuldlimning/hellimning af lamelparket kræves der IKKE opdeling af gulvarealet med ekspansions-sprækker. HUSK/KOM IHÅG at fjerne/avlägsna alle afstandskiler langs vægge efter monteringen.

## Læggeretning/Läggningsriktning

Trægulvet bliver normalt lagt i samme retning/riktning som vindues lyset/fönsterljuset kommer ind i rummet (dvs. lodret for/vinkelrätt mot vinduet/fönstret). I lange smalle rum skal brædderne altid lægges i rummets længderetning/längderiktning. Ved gamle plankogulve med skældannelse/skälning kan brædder/brädor lægges vinkelret på det gamle plankogulv.

## Monteringen

Brædderne sættes sammen ved/med hjælp af den specielle lock/locksystemet. Monteringen sker uden anvendelse/ anvendning af lim. Se billedillustrationerne/bildillustrationer på bagsiden for yderligere /ytterligare information omkring monteringen. Anvend ikke et stykke/stykke lamelparket som slagkods/slagkloss og slå ikke på not-siden.

Foretag/gör en opmåling/uppmåkning af rummet. Er det sidste tilpassede/sista anpassade bræt/brädan ved væggen ikke mere end 5 cm bred, så start med en halv brætbredde/bradbredd i første række/raden, således at første og sidste række/rad har cirka samme bredde.

Vær opmærksom på, at træ er et levende materiale med naturligt varierende farver/färg og struktur - hver bræt/varje bräda er unikt. Åben/öppna altid min. 3 pakker/paket - monter skiftevis/omväxlande fra pakkerne for at mixe farver/färger og struktur. Hvis et bræt/Om en bräda er skadet eller har en anden fejl/fel, lægges det til side og forsøges anvendt ved /och försökes användas till tilpasning ved vægge eller ret/hejt enkelt henvendelse til forhandleren /leverantören og få det byttet. Forhandleren/leverantören er IKKE ansvarlig, såfremt der lægges brædder/om det lægges brädor med synlige skader eller fejl.

### Endestød/Ändskarv

Læg brædderne således, at endestød/ändskarvar har en afstand på mindst 50 cm fra endestød/ändskarvar i den forrige række/forra raden.

### Rør og lignende/Rör och liknande

Ved rør, ledninger mv. skal der bores huller/borras hål. Diameteren på huller skal være mindst 20 mm større end rørets diameter. Et lille stykke af brættet saves/brädan sågas af, hvor hullerne er (se billede nr. 10). Brættet /brädan lægges på plads, og det afsavede/avsågade stykke limes og sættes på plads igen. Hul omkring rør dækkes /täcks af rosetter.

### Den sidste række brædder/Den sista raden brädor

Den sidste række brædder saves/sågas til passende bredde, limes og presses på plads ved hjælp af et trækjern/dragäm. Husk/kom ihåg at sætte afstandskiler/avståndskilar i dilatationsfugen.

### Afslutning

Fjern/avlägsna alle afstandskiler og dilatationsfugerne dækkes/täcks af fodlister, der er mindst 12 mm bredde (til normale beboelsesrum). Fodlisterne må ikke presses for hårdt ned mod gulvet, for så kan trægulvet ikke komme til at "arbejde". Små fuger bør lukkes/tatas med trækitt/spackel (uden silikone). Efter monteringen af trægulvet bør der ske afdækning/övertäckning med kraftig gulvpap, hvis/om der skal ske andet håndværksarbejde/hantverksarbete i rummet. Maler/Målar- og murerarbejde, der tilfører rummet fugt/fukt, bør være afsluttet inden monteringen af trægulvet. Sørg for at der bliver luftet tilstrækkeligt/tillräckligt ud, så lugtproblemer undgås. I nybyggeri/nybyggnation bør trægulve være det sidste indvendige/sista invändiga arbejde, der udføres. Forhandleren/leverantören giver gerne gode råd.

NB. Trægulvet bliver leveret klar til monteringen. Reklamation over evt. Fejl/fel ved trægulvet skal forelægges forhandleren/annalas till försäljaren inden monteringen.

## Vedligehold/Underhåll dit lamelparket gulv

lamelparket er lærdig overfladebehandlet/øytbehandlat. For at gulvet skal forblive så pænt/vackert som nyt, foreslår vi at nedenstående instruktioner følges.

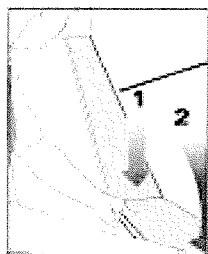
### Rumklima/Rumsklimat

Træ kan udvide/utvidga sig og krympe ved ændringer i luftfugtigheden. Det er derfor vigtigt, at den relative luftfugtighed holdes mellem 40 - 60 %, og at temperaturen er mellem 18 - 24 grader. Hvis/om der sker drastiske og længerevarende ændringer/långvarige ændringer i rumklimatet, vil der ske en stor udvidelse/krympning af trægulvet. Producenten, importøren, forhandleren eller montøren kan ikke holdes ansvarlig, hvis dette skulle ske. For at undgå eller mindske risikoen/minska risken for, at luftfugtigheden bevæger/rör sig udenfor/utanför de anbefalede/rekommenderade 40 - 60 %, anbefales/rekommenderas at anvende et belüftningsanlæg/lüftfuktare ved for lave luftfugtigheder (vinter) og varme såvel som ventilation ved for høje luftfugtigheder (sommer).

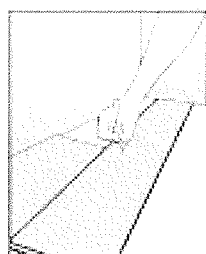
### Rengøring/rengöring

Vedligeholdelse/underhåll af et lamelparket gulv er simpelt og nemt/enkelt och bekvamt, hvis/om de vigtigste regler overholdes/följs:

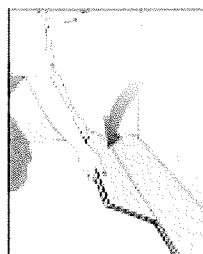
- rigtig temperatur og luftfugtighed
- fildupper/möbeltassar under bevægelige/lyttbara møbler
- moderat brug af vand/liten användning av vatten ved rengøring
- omgående fjernelse af pletter/avlagnande av fläckar
- måtter/mattor



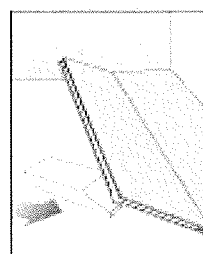
**1** Rengør undergulvet og kontroller med et retfalsmåleinstrument, at gulvet er fladt (+/- 2 mm pr. 2 meter) og tørt. Den første rækkebræde skal lægges med oversiden ind mod væggen med bræddernes længde i lysretning/ljusretning. Placér der næste bræde/næste bræde med enden mod den første bræde. Hæld bræde/hæld bræden i en vinkel, hvor bræddernes paser sammen for at lægge bræde/læg bræde ned.



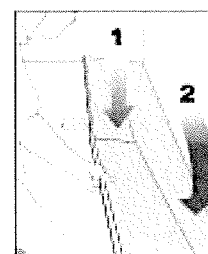
**2** Tipning/ansæt læg den på den sidste bræde i rækken/bræden i rækken, og læg bræde ned. Start næste rækkebræde med den tykkelse, der blev tilbage/over fra den forrige række/bræde/brædebræde, men start rækkebræden med, der ikke være kortere end 50 cm.



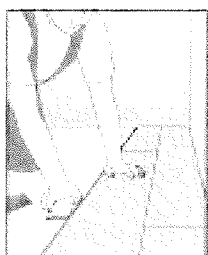
**3** Monér den første brædebræde i næste rækkebræde, og læg brædebræden i en vinkel, hvor bræddernes paser sammen, og læg derefter bræde ned. Hvis samlinger/kantene ikke er helt tæt/lukkede, kan man forøge/så brædderne sammen med hænder.



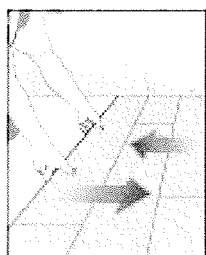
**4** Læg en montageklæbe monteringsklæbe ind under den første brædebræde.



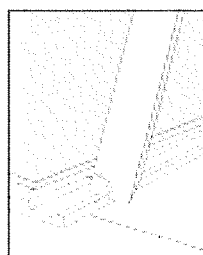
**5** Læg gulvet sammen med enderne og læg det på lang siden.



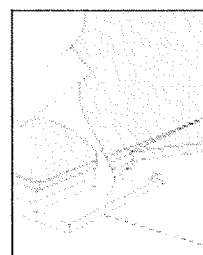
**6** Flyt tag bort monteringsklæbe og brug skæret til at lægge side af bræden på plads.



**7** Efter at 3 rækkebræder er monteret sættes afstandskiler mellem rækkerne og gulvet.



**8** Hvis den sidste rækkebræde skal monteres under en dør, kan skæret klemmes på låserelaxantant.



**9** Derefter påføres lim på kanten af bræden og den sidste bræde lægges på plads.